

けんぽだより

2020 夏号 Vol.277

理事長再任のご挨拶

- 新しい組合会議員が決まりました
- 令和元年度決算のお知らせ
- 健診のご予約はもうお済みですか？
- 巡回型健診のご案内
- 2020年4月から、原則屋内禁煙になっています

- 大阪薬業保健センターからのお知らせ
- ファミリー歯科健診のお知らせ
- どっちが正解？整骨院・接骨院のかかり方
- ジェネリック医薬品を賢く使いましょう
- 薬業福祉共済会だより
- 契約プール割引利用のお知らせ

「けんぽだより」はホームページでもご覧いただけます！

ホームページトップ画面の「けんぽだより」をクリックしてください！

▶ けんぽだより

クリック

理事長再任のご挨拶

大阪薬業健康保険組合
理事長 柳原 良一



酷暑の候、事業主ならびに被保険者の皆様方におかれましては、ますますご健勝のこととお慶び申し上げます。

このたび、3年に一度の組合会議員の改選が7月に行われ、引き続き理事長の要職に選任いただきました。

新型コロナウイルス感染症の世界的な感染拡大は未だ予断を許さない状況です。当組合におきましても感染拡大防止のため、今期の理事会、組合会および役員改選をやむなく書面での開催といたしました。

政府は経済の立て直しを含めた対策を最優先で進めていますが、医療保険制度改革も急務となっています。とりわけ、団塊の世代が75歳に到達し始める2022年以降、高齢者医療費の増加に伴い、医療保険制度全体の財政悪化が急速に進むと見込まれています。

昨年から開催されている「全世代型社会保障検討会議」での中間報告では、現役並み所得者を除く75歳以上の後期高齢者の医療機関での窓口負担割合は「一定所得者以上の者は2割、それ以外の者は1割とする」とし、遅くとも2022年4月までに実施する見込みとなっています。

健康保険組合は65歳以上の高齢者医療費に対し、保険料収入の約5割を納付金・支援金として負担しており、これ以上の負担増を防ぐには、現役世代をはじめ全世代が納得できる高齢者医療費の抜本的な負担構造の改革を進めなければなりません。

このようなかつてない厳しい組合運営状況ではありますが、新型コロナウイルスの感染拡大の防止策も含め、一段と保健事業の充実に努め、薬業界で働く皆様の健康の増進に、役職員一同全力を注いでまいりますので、引き続きご支援とご協力を賜りますようお願い申し上げます、理事長再任の挨拶とさせていただきます。



新しい組合会議員が決まりました

事業主の方々や被保険者およびご家族のみなさまにおかれましてはすこやかに毎日をお過ごしのことと存じます。

日頃は当健康保険組合の事業運営につきまして、多大なるご理解とご協力を賜り厚くお礼申し上げます。

医療保険制度は極めて厳しい状況ではございますが、組合会議員一同一丸となって事業運営に努めてまいりますので、みなさまのご支援ご協力を賜りますようよろしくお願い申し上げます。

(組合会議員一同)

組 合 会 議 員 名 簿

任期満了に伴う改選の結果、次のとおり組合会議員が決定しました。

任期 自：令和2年7月5日 至：令和5年7月4日

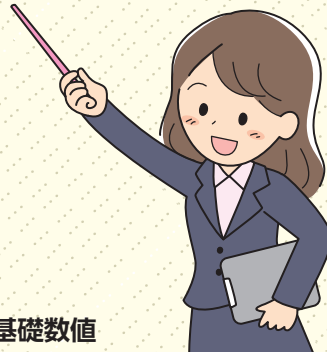
理事長	柳原良一	丸善薬品産業株式会社	組合会議員	●愛宕栄彦	マルホ株式会社
副理事長	井上慶一	丸石製薬株式会社	組合会議員	石本純一	ワダカルシウム製薬株式会社
副理事長	岡本総一郎	株式会社ケーエスケー	組合会議員	井上泰男	ニプロファーマ株式会社
監事	片山秀樹	片山化学工業株式会社	組合会議員	入江正克	林純薬工業株式会社
監事	寺田誠次	東洋製薬化成株式会社	組合会議員	大西健路	宇都宮製作株式会社
理事	青島和宏	大阪薬業健康保険組合	組合会議員	小椋浩之介	昭和化工株式会社
理事	有澤彰三	コニシ株式会社	組合会議員	●加島照久	米田薬品株式会社
理事	伊藤和彦	大阪薬業健保京都支部	組合会議員	小池優季史	小池産業株式会社
理事	井上信生	井上孫株式会社	組合会議員	小城忠明	小城製薬株式会社
理事	大束昌三	ACST-CS株式会社	組合会議員	●小林靖	アルフレッサ株式会社
理事	奥野和義	奥野製薬工業株式会社	組合会議員	五嶋規夫	株式会社やよい
理事	金城照夫	ハリマ化成グループ株式会社	組合会議員	坂田等	三栄源エフ・エフ・アイ株式会社
理事	河村一喜	高田香料株式会社	組合会議員	坂上隆彦	樋屋製薬株式会社
理事	貴志吉延	明成化学工業株式会社	組合会議員	柴田仁	大幸薬品株式会社
理事	古戒勝	大阪薬業企業年金基金	組合会議員	中村通	朝日レントゲン工業株式会社
理事	瀬木英俊	ロート製薬株式会社	組合会議員	弘野俊彦	白井松器械株式会社
理事	東代清隆	繁和産業株式会社	組合会議員	堀井公一朗	堀井薬品工業株式会社
理事	戸田幹雄	扶桑薬品工業株式会社	組合会議員	増本忠次	シーホネンス株式会社
理事	長家正明	株式会社メディセオ	組合会議員	丸谷鋼司	日本香料薬品株式会社
理事	●三好高志	大阪薬業健康保険組合	組合会議員	水木直英	米山化学工業株式会社
理事	●村中宏行	村中医療器株式会社	組合会議員	森一雄	大阪薬業企業年金基金
理事	吉里公志	大阪薬業健保神戸支部	組合会議員	森川武夫	株式会社森川製作所
理事	吉田有宏	千寿製薬株式会社	組合会議員	八木敏光	健栄製薬株式会社
理事	●和田哲	参天製薬株式会社	組合会議員	山根聡	小林製薬株式会社

●印は新任 定数48人

(敬称略・五十音順)

令和元年度 決算のお知らせ

7月に書面審議により開催された第169回組合会において、令和元年度の決算および事業結果が承認されました。



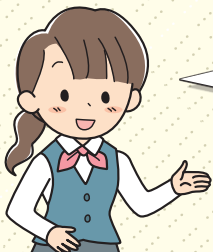
健康保険

収入合計 591億1,200万円
(積立金からの繰入38億円を含みます)
支出合計 551億2,600万円
決算残金 39億8,600万円

経常収入 533億9,600万円
経常支出 543億100万円
経常収支 ▲9億500万円

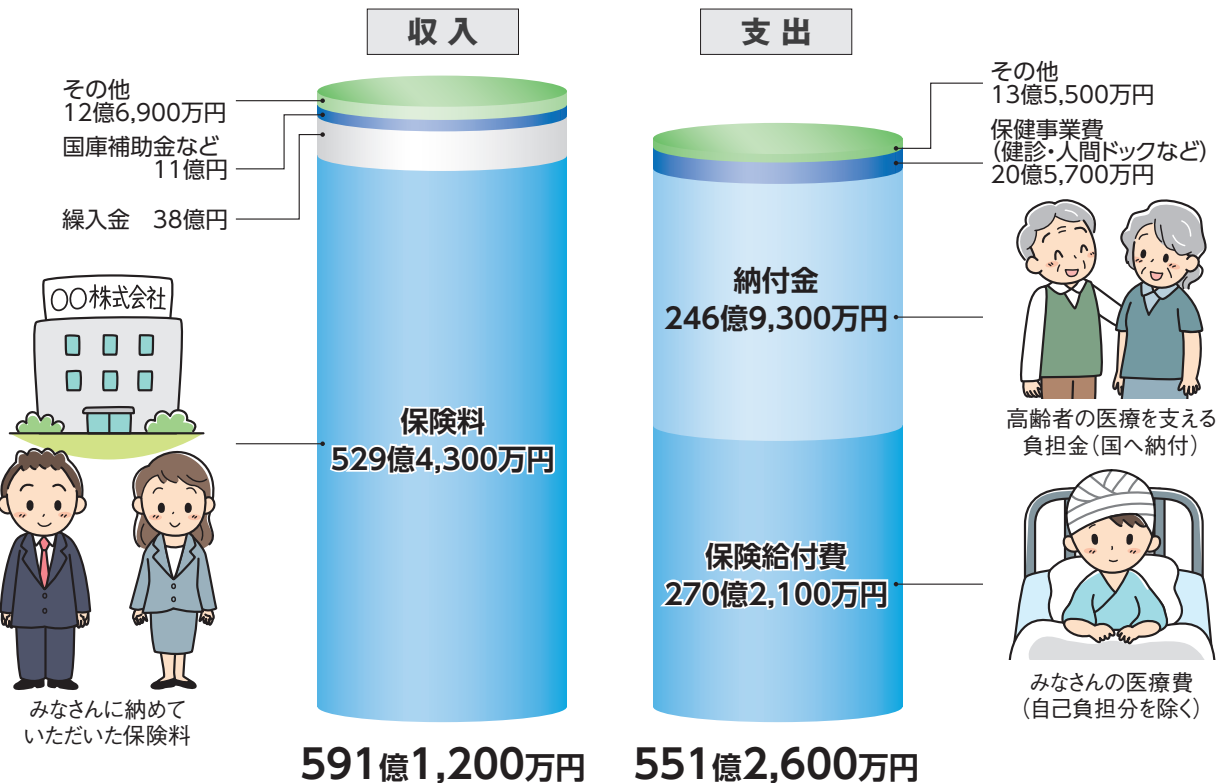
▼基礎数値

被保険者数	100,394人
標準報酬月額	370,612円
1人当り標準賞与額	1,363,518円
保険料率	93.0/1000



国からの補助金などを受け入れることで、全体の収支はわずかながらプラスで終わることができましたが、健康保険財政の健全性を示す経常収支は9億500万円の赤字となりました。これは、皆様に納めていただいた保険料だけでは医療費や高齢者医療制度への納付金、保健事業費など、健康保険組合の運営に不可欠な経費を賄えていないことを表しています。

令和元年度決算の概要 健康保険



介護保険

収入合計	61億1,300万円 (準備金からの繰入6億円を含みます)
支出合計	58億7,600万円
決算残金	2億3,700万円
保険料収入	54億5,100万円
介護納付金	58億7,500万円
差し引き	▲4億2,400万円



▼基礎数値

被保険者数 (40歳以上64歳未満)	54,766人
標準報酬月額	422,332円
1人当り標準賞与額	1,576,831円
保険料率	15.0/1000

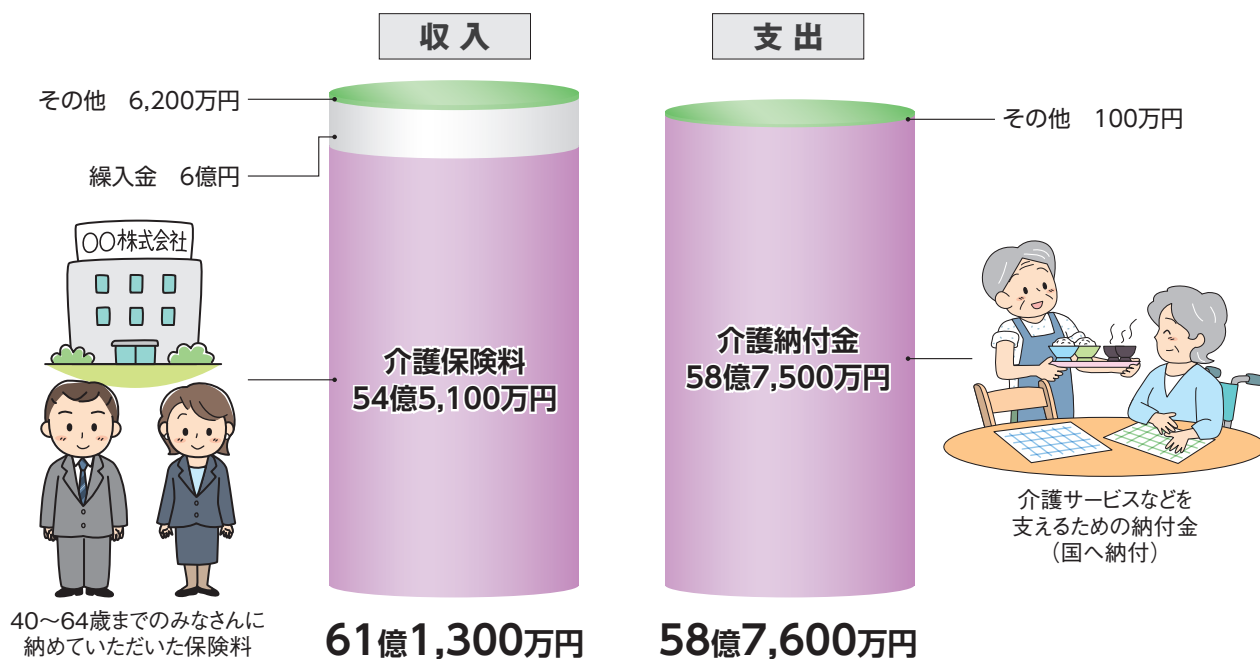


保険料収入だけでは国に納める介護納付金を賄えませんので、積立金を取り崩して対応しました。介護納付金は高齢者の増加により今後も伸びていくことが見込まれますので、令和2年度からは介護保険料率を19/1000へ見直しました。

※介護納付金とは

40～64歳の第2号被保険者が負担する保険料については、国が必要な年間の総費用を計算し、医療保険者ごとに支払うべき総額を介護納付金として割り当てます。各健康保険組合は、賦課された介護納付金を賄えるように介護保険料率を設定し、介護保険料を徴収して国に納めます。その保険料を使って、市区町村が要介護認定や介護サービスの提供などを行います。

令和元年度決算の概要 介護保険



●令和2年4月 事業状況

保険給付1人あたり額には、前期高齢者納付金等を含む

事業所数 (件)	大阪				神戸				京都				合計			
	男	女	計	率	男	女	計	率	男	女	計	率	男	女	計	率
事業所数 (件)	627				92				69				788			
被保険者数 (人)	男	58,131			男	7,875			男	5,057			男	71,063		
	女	26,004			女	3,055			女	2,423			女	31,482		
	計	84,135			計	10,930			計	7,480			計	102,545		
平均報酬月額 (円)	男	413,002			男	413,653			男	364,348			男	409,612		
	女	276,443			女	277,512			女	233,846			女	273,269		
	計	370,796			計	375,601			計	322,074			計	367,754		
保険給付1人あたり額 (円)	42,586				43,664				42,802				42,716			
扶養率	0.83				0.90				0.77				0.83			

健診のご予約はもうお済みですか？

健診を受けると
メリットはいっぱい

ご家族の皆様、今年の健診のご予約はもうお済みですか？

健診はご自身の体の状態を知ることに加え病気の早期発見・早期治療を目的に実施いたします。

大切なご家族のために年に1回必ず健診を受けましょう！

こんな誤解はしていませんか？

誤解 その1

去年受けたから、
今年は受けなくていいですね？

毎年、健診を受けることで、体の状態の経年変化がわかります。日々の生活習慣の積み重ねが引き起こすメタボを予防するためにも、ぜひ毎年健診を受けましょう。

誤解 その2

現在、通院していて、よく検査を受けているので、健診は受けなつもりです。

通院先で全身の状態を検査しているとは限りません。定期的に通院されている方も、年に1回は当健保組合の健診を受けましょう。

誤解 その3

子育てや介護で忙しく、とても健診を受けている時間はありません。どこも悪くないし…

健診は半日程度で終わります。忙しい人も、ぜひ受けてください。生活習慣病には自覚症状がほとんどない病気もあるため、健診を受けずに気づかないまましていると、知らないうちに悪化してしまうこともあります。

誤解 その4

自治体を実施するがん検診を受けたから、十分でしょ？

がん検診は、該当するがんに関する項目を調べます。一方、当健保組合の健診は、全身の状態を調べることができますので、がん検診を受けた方も当健保組合の健診を受けましょう。



40歳以上の被扶養者・任意継続被保険者の皆さまへ

巡回型健診のご案内

今年も全国の公共施設やホテル等を健診会場とした巡回型健診を実施いたします。

当日は、生活習慣病健診や一般健康診査の他に乳がん検診や大腸がん検診などのオプション検査も受診可能となっております。人気会場はすぐに定員オーバーになりますので、お早目にお申し込みください。

※ご案内は、6月初旬に被扶養者・任意継続被保険者のご自宅宛にお送りしております。お手元がない方は当組合までご連絡ください。

お問い合わせ先：健康管理課 ☎06-6941-6352 神戸支部 ☎078-221-6100 京都支部 ☎075-801-2905

2020年4月から、 原則屋内禁煙になっています

深刻な健康影響がある受動喫煙。2018年に健康増進法が一部改正され、2019年7月から学校や病院等の敷地内は禁煙になりました。さらに、2020年4月からは飲食店を含むほとんどの施設が原則屋内禁煙になり、たばこを吸わない人が受動喫煙にあう機会は大きく減少すると考えられています。

違反者には罰則も！

喫煙禁止場所で喫煙した人には30万円以下の過料が科されることもあります。

ルール① 多くの施設で、屋内が原則禁煙に

屋内は原則禁煙

事務所・工場・飲食店・ホテル・旅館等の施設

例外あり

屋内でも所定の要件を満たした喫煙室や、喫煙をサービスの目的とする施設内では喫煙が可能です（標識の掲示が必要）。

※規模の小さい既存の飲食店（客席面積100㎡以下）は喫煙可能な場所である旨を掲示することにより店内での喫煙が可能です。【期限未定の経過措置】

※住居、ホテルや旅館等の客室等は、規制対象外です。

敷地内は原則禁煙（屋内は完全禁煙）〔2019年7月～〕

学校・病院・児童福祉施設等・行政機関の庁舎等

例外あり

敷地内の屋外では、必要な措置が取られた場所に限り、喫煙場所の設置ができます。

ルール②

喫煙室がある場合、 店舗や施設は必ず標識を掲示

〔標識例〕



喫煙可能な設備を持った施設には必ず、店舗や施設の出入口等に、指定された標識の掲示が義務づけられています。

ルール③

20歳未満の人は喫煙エリアへの 立ち入りが禁止に



20歳未満の人は、客・従業員ともに、一切、喫煙エリア（屋内、屋外を含めたすべての喫煙室、喫煙設備）に立ち入ることは禁止です。

※自治体によって受動喫煙に関する独自の条例を設けている場合があります。詳細については各自治体へお問い合わせください。

大阪薬業保健センターからの **お知らせ**

大阪薬業保健センターでは、新型コロナウイルスの感染防止対策を講じたうえで生活習慣病健診や一般健康診査などの各種健診を毎日実施しております。

まだ、健診の予約がお済でない方は、ぜひ当保健センターの健診をご利用ください。

実施日 月曜日～金曜日（祝日、夏季休業、年末年始除く）

実施している健診

- ①生活習慣病健診
- ②一般健康診査
- ③海外赴任前および帰国後の健康診断
- ④入社健診
- ⑤大腸がん検診・前立腺がん検診・肝炎ウイルス検診等のオプション検診



※受診される皆様へのごお願い

質問票に同封しております「各種健診を受診される皆様へ」を必ずご一読のうえお越しく下さい。

ファミリー歯科健診の **お知らせ**

当健保組合の加入者ならどなたでも受診いただけるファミリー歯科健診を実施いたします！

当日は、むし歯や歯周病疾患の健診に加え歯石清掃や歯の洗浄などを行います。所要時間も約15分ですので、お買い物やお出かけ前など、ご家族全員で受診されてみてはどうでしょうか？

実施時期 令和2年10月～11月の土曜日、日曜日に実施予定

健診会場 ①梅田 ②難波 ③堺 ④京都 ⑤神戸 ⑥姫路 の6会場で実施予定

一部負担金 550円（税込）

健診内容

1. むし歯および歯周病疾患の健診
2. 歯の健康相談
3. 歯石清掃（超音波による無痛方式）
4. 歯の洗浄（歯の裏の着色除去）
5. 個人別歯科衛生指導（ブラッシング指導や歯間ブラシ指導等）
6. 幼児フッ素塗布（希望者のみ）



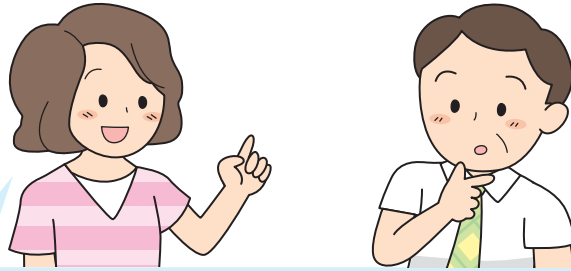
※詳細が決まりましたら、事業所を通じてお知らせいたします。

お問い合わせ先：健康管理課 ☎06-6941-6352

どっちが正解？

整骨院・接骨院のかかり方

整骨院等では
すべての施術に
健康保険が使える
○ × どっち？



治療のための
施術だったら
○でしょ。

答えは × です。

整骨院・接骨院で健康保険が使える施術は限られているから。

解説

病院等の保険医療機関では、医師は問診、レントゲン撮影や血液検査などを行ったうえで、注射や薬、手術等による治療をします。一方、整骨院等で施術を行う柔道整復師は、医師ではないのでこうした治療行為が認められておらず、健康保険が適用される施術は限定されています。打撲、ねんざ、挫傷（肉離れなど）、骨折、脱臼以外で施術を受けた場合は全額自己負担となります。

健康保険が使えるのはこれだけ

外傷性が明らかな以下のケガ

- ➡ 打撲
- ➡ ねんざ
- ➡ 挫傷（肉離れなど）
- ➡ 骨折※
- ➡ 脱臼※

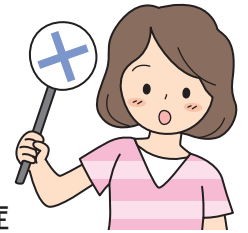


※応急手当をする場合をのぞき、あらかじめ医師の同意を得ることが必要です。

こんなケースは全額自己負担になります

（健康保険は使えません）

- ➡ 日常生活からくる肩こり、筋肉疲労
- ➡ 神経痛・リウマチ・五十肩などからくる痛み・こり
- ➡ 過去の交通事故等による後遺症
- ➡ 症状の改善が見られない長期の施術
- ➡ 病院などで治療中の負傷



※仕事や通勤途上に起きた負傷は、健康保険ではなく、労災保険が適用されます。



整骨院等で施術を受けたときは…

- 整骨院等では施術後、「療養費支給申請書」が渡されますので、負傷名・日付・金額等を確認してから署名しましょう。くれぐれも白紙の申請書には署名をしないように。
- 領収書は必ず受け取り、大切に保管してください。
- 健康保険が使えないケースにもかかわらず、柔道整復師から健康保険が使えると説明されて施術を受けた場合は、後日、健康保険分の費用を請求されることがあります。



いつまでも症状が改善しないときは整形外科などの専門医を受診しましょう

整骨院等に長期間通っても症状が改善されないときは、医療機関を受診して詳しい検査を受けることも大切です。けがだと思いこんで通っていたのに痛みがとれず、整形外科で検査を受けたら内臓疾患が原因であることが発覚したケースも報告されています。

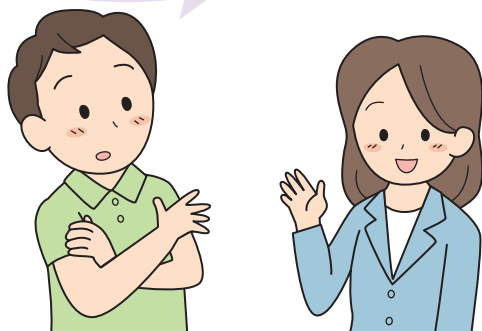
ジェネリック医薬品を賢く使いましょう

ジェネリックは、新薬（先発医薬品）と有効成分や効能が同じなのに、新薬よりも価格が安いお薬です。いつものお薬をジェネリックにすれば、みなさんが負担するお薬代が節約できます。

ジェネリックが安い理由は
新薬より開発コストがかからないから

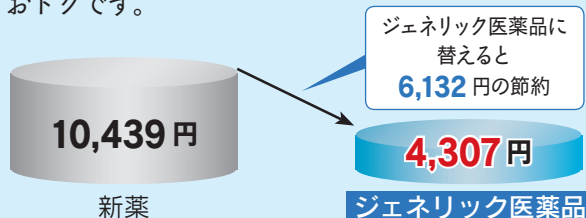
新薬には発売されるまでの研究開発に多くコストがかかるので、約20～25年の特許期間が与えられています。新薬の特許期間満了後、新薬と同じ有効成分で製造・販売されたジェネリックは、新薬よりも開発コストが少なく済むため価格が抑えられています。

ジェネリックって、
どれくらい安いの？



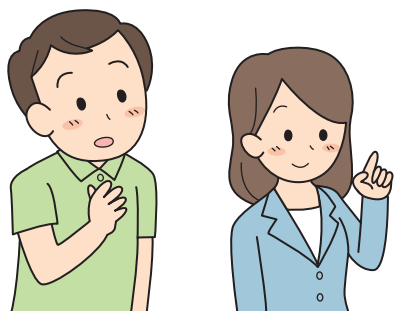
たとえば、糖尿病治療薬のグリクラゾド錠 40mg を 1日1回2錠 365日服用する場合、ジェネリックに切り替えたとお薬代の軽減額は下の図のようになります。

糖尿病と同様、高血圧症や脂質異常症などの慢性疾患薬を長期間服用する場合は、ジェネリックに替えるとお薬代がかなりおトクです。



2020年1月の薬価による

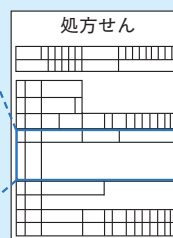
処方せんを見れば
ジェネリックに変更できるのかわかるの？



処方せんには変更不可の欄があります。そこに「✓」や「×」がないかを確認してください。何も記入されていない場合はジェネリックに替えることができます。

変更不可の欄に「✓」や「×」がない場合は、
ジェネリック医薬品に変更できます。

変更不可	個々の処方箋について後発医薬品（ジェネリック医薬品）への変更に差し支えがあると判断した場合には、「変更不可」欄に「✓」又は「×」を記し、「保険医署名」欄に署名又は記名・押印すること。		
処	1.	〇〇〇〇〇錠 50mg	1錠
方		1日1回 朝食後	7日分
	2.	【般】△△△△錠 20mg	2錠
		1日1回 朝食後	7日分



一般名（有効成分名）処方の場合、
ジェネリック医薬品を選択できます。

パソコンやスマホから差額が確認できます

JGA（日本ジェネリック製薬協会）のHP

<https://www.jga.gr.jp/>



使い方

- ①JGAのHPから「かんたん差額計算」をクリックして、処方されたお薬の名前（製品名）を入力して「検索」する。
- ②お薬を確認したら1日の服用数と処方日数を入力して「計算ボタン」をクリックすると差額が表示されます。

お問い合わせ先：給付課 ☎06-6941-5006 神戸支部 ☎078-221-6100 京都支部 ☎075-801-2905

令和
2年度

契約プール割引利用のお知らせ

例年どおり契約プールの共通割引券を配布しております。契約先のプール名と営業期間は以下のとおりです。申込方法および割引利用料等につきましては各事業所あてご案内しておりますのでご確認ください（組合ホームページにも掲載しております）。

▶ 関西地区

	利用者区分	利用種別	一般料金	利用者負担額	利用期間
関西サイクルスポーツセンター ファミリープール“フォレ・リゾ” 大阪府河内長野市	大人	入園+プール	1,600円	700円	7月18日(土)～ 8月31日(月)
	小人(小学生)		1,000円	500円	
	幼児(3歳～未就学児)		800円	300円	
尼崎スポーツの森 ウォーターパーク“アマラゴ” 兵庫県尼崎市	大人	プール	1,300円	800円	7月18日(土)～ 8月30日(日)
	中・高校生		800円	500円	
	小学生		700円	400円	

▶ 中京地区

	利用者区分	利用種別	一般料金	利用者負担額	利用期間
長島温泉ジャンボ海水プール 三重県桑名市 クーラーボックス類の持ち込みはできません	大人(中学生以上)	入園+プール	3,800円	2,200円	7月18日(土)～ 8月31日(月)
	小学生		2,800円	1,600円	
	幼児(2歳～未就学児)		1,500円	1,000円	
鈴鹿サーキットランド アクア・アドベンチャー 三重県鈴鹿市	大人(中学生以上)	入園+プール	3,300円	1,800円	7月18日(土)～ 8月31日(月)
	子供(小学生)		2,100円	1,000円	
	幼児(3歳～未就学児)		1,500円	800円	

▶ 関東地区

	利用者区分	利用種別	一般料金	利用者負担額	利用期間
としまえんプール 東京都練馬区	大人(中学生以上)	入園+プール	4,200円	2,100円	7月18日(土)～ 8月31日(月)
	子供(3歳～小学生)		3,200円	1,300円	

※ 利用者負担額は税込

※ 新型コロナウイルス感染症対策で営業時間の短縮や入場規制等を実施している可能性がありますので、事前に各施設までお問い合わせください。

ご
注
意

契約プールの共通割引券をご使用いただけるのは、**当組合の被保険者・被扶養者に限ります**。家族であっても当組合の被保険者・被扶養者でない方はご使用いただけません。

※当組合の被保険者・被扶養者とは大阪薬業健康保険組合（神戸・京都支部含む）発行の健康保険証をお持ちの方です。

お問い合わせ先：施設課 ☎06-6941-5002

テニス大会中止のお知らせ

当初令和2年5月開催で予定しておりました本大会につきましては、新型コロナウイルス感染症の拡大防止のため9月に延期とさせていただいておりましたが、参加者および観戦者の皆様の健康・安全を第一に考慮し、大会を中止とせざるを得ないと判断いたしました。

ご参加を予定されておりました皆様には、誠に申し訳ございませんが、何卒ご理解・ご了承の程よろしくお願い申し上げます。

大阪薬業健康保険組合のホームページもご利用ください。
各種手続き方法を調べたり、届出用紙のダウンロードができます。



<http://www.daiyaku-kenpo.or.jp>

大阪薬業健保

検索



●発行所 大阪薬業健康保険組合 大阪市中央区平野町3丁目2番5号 ☎06(6941)5001